

☞ Une affaire de famille ☞



*Antoine, Jean et Robert Maugein avec
André Thivet, sur un podium -
Arch. dép. de la Corrèze, 1 Num 228.*

1919

Jean Maugein, un ancien ouvrier de la manufacture d'accordéons briviste Dedenis, s'établit d'abord à son compte et ouvre un petit atelier de vente et de réparation ; ses frères Antoine et Robert le rejoignent dans le courant de l'année 1920. En septembre 1922, ils constituent la société « Maugein frères » et se lancent dans la fabrication proprement dite. La production, d'abord artisanale, prend rapidement de l'ampleur : en 1924, une première usine est construite Cité Cazeau à Tulle ; les frères Maugein misent sur l'accordéon chromatique, alors tout récent. Cette innovation leur permet de prendre la première place dans la production française.



*Tulle, usine de la rue d'Arsonval :
l'atelier de montage des accordéons -
Arch. dép. de la Corrèze, 1 Num 177.*

1939

Le succès est tel qu'une nouvelle usine, beaucoup plus grande, doit être construite rue Ferrer (actuelle rue d'Arsonval), entre 1937 et 1939 : cette période marque l'apogée de l'entreprise, qui occupe alors plus de 150 ouvriers. En septembre 1939, la mobilisation de la quasi-totalité du personnel suspend la production, qui reprend cependant dès l'été 1940, avec les difficultés que l'on imagine, dues aux restrictions et aux réquisitions d'ouvriers pour la Manufacture d'armes voisine. La situation s'aggrave dans les dernières années de la guerre et devient presque intenable ; lors de la tragédie du 9 juin 1944 plusieurs ouvriers seront d'ailleurs au nombre des martyrs des exactions nazies.



*Georges Maugein. 1957 -
© Musée de Tulle, cl. Ribière,
1/38/97.*

1945

Après la fin de la Seconde Guerre mondiale, l'entreprise parvient peu à peu à retrouver une activité normale et modernise sa production et son organisation. Le fils d'Antoine Maugein, Georges, assiste ses père et oncle avant de prendre leur succession. Pourtant, malgré leurs efforts, la concurrence étrangère s'est faite de plus en plus rude : l'ouverture du Marché commun, la perte des colonies, qui constituaient un marché important, et la désaffection du public pour l'accordéon ne font qu'aggraver la situation financière de la société. Dans ce contexte de crise, les frères Maugein se retirent peu à peu de l'activité : Jean et Robert prennent leur retraite en 1961 et 1965, Antoine au début des années 1970. Georges s'efforce de maintenir l'activité, jusqu'à son décès en 1977.



*René Lachèze, directeur de
l'entreprise,
dans son bureau. –
Arch. dép. de la Corrèze,
1 Num 178.*

1981

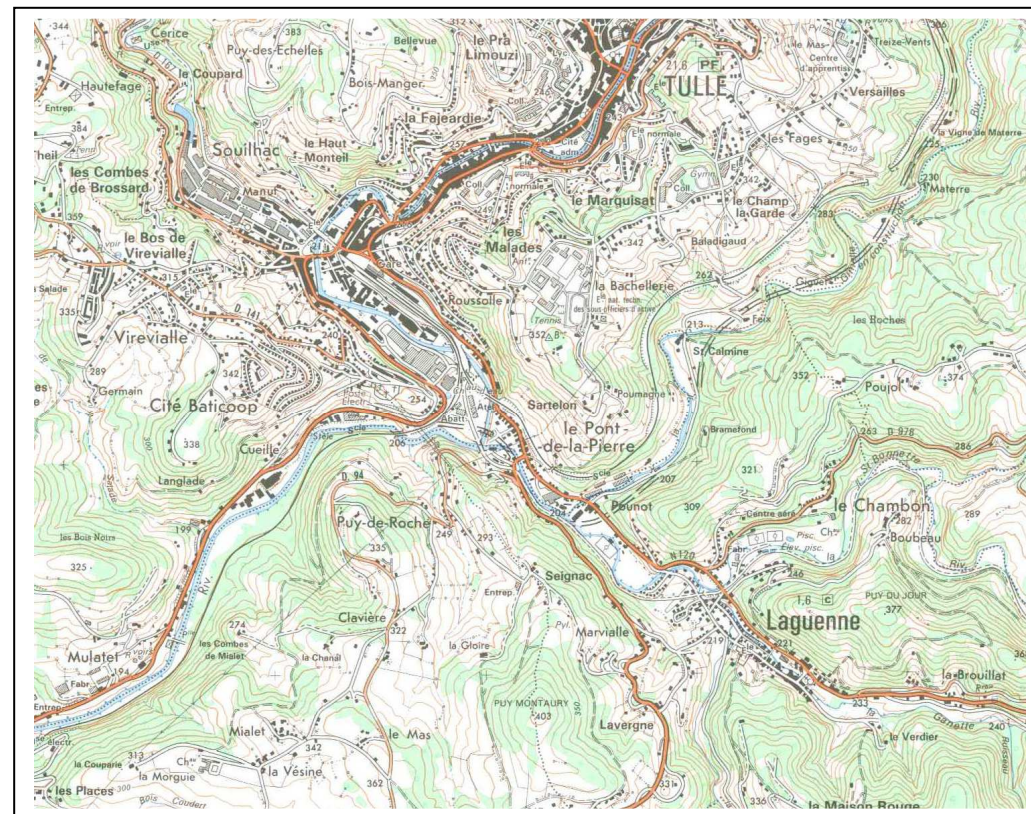
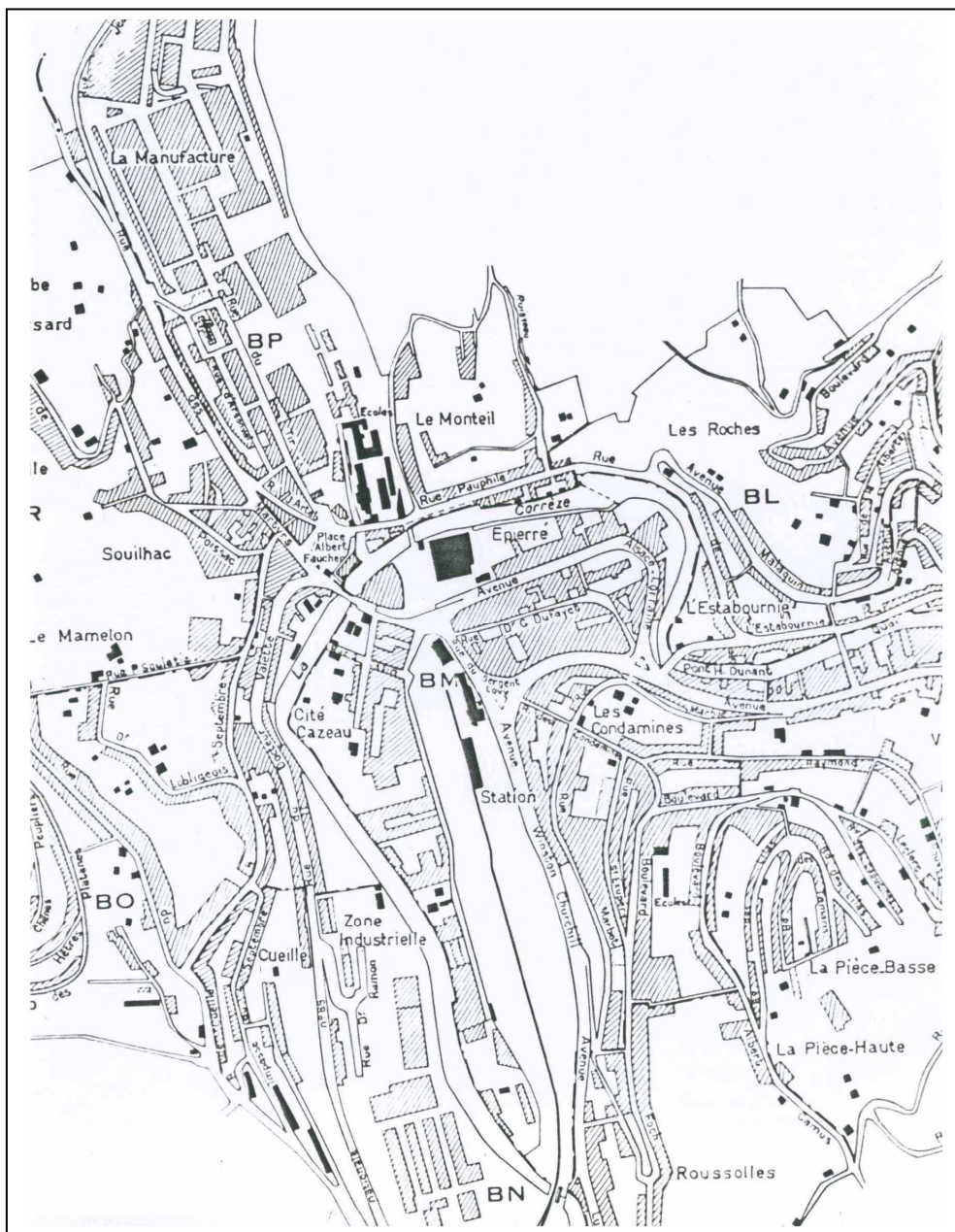
René Lachèze, un autre membre de la famille, est chargé de relancer l'activité. À la faveur du retour en grâce de l'accordéon, celle-ci a repris une certaine ampleur : l'usine a été reconstruite en 1984 sur le site de Mulatet, et la production s'est diversifiée et modernisée. Plus largement, la création du festival des Nuits de nacre et le musée de la mémoire et des industries de Tulle contribuent à faire à nouveau connaître le "piano à bretelles".



Les accordéons qui valent un orchestre

Catalogue publicitaire (1938) – Arch. dép. de la Corrèze, 69 J 318.

🌀 L'usine et les ateliers 🌀

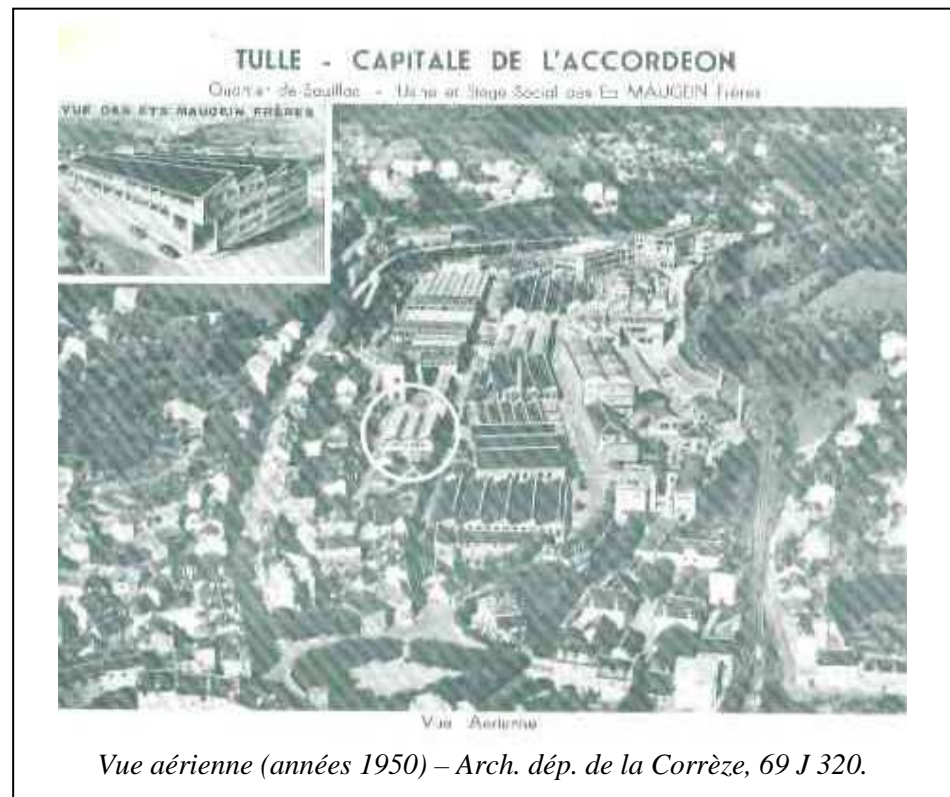


- En vous aidant de l'historique de l'entreprise, identifiez sur les cartes les sites successifs des trois usines Maugein.

☞ Rue d'Arsonval (1939-1984)



L'entrée de l'usine (1982) – Arch. dép. de la Corrèze, 1 Num 179.



Vue aérienne (années 1950) – Arch. dép. de la Corrèze, 69 J 320.



L'atelier de montage (1958) – Arch. dép. de la Corrèze, 1 Num 177.

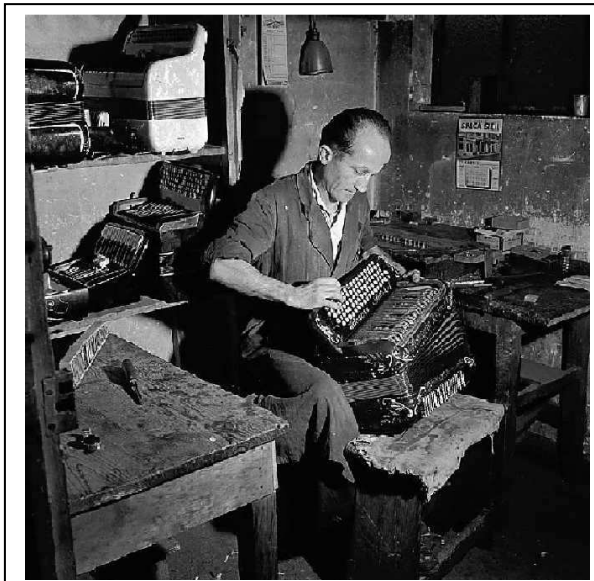
☞ Mulatet (depuis 1984)



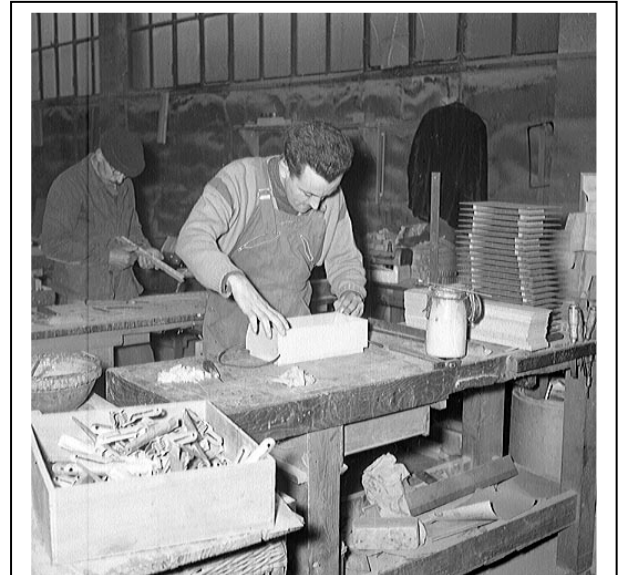
- Pourquoi les dirigeants de l'entreprise ont-ils choisi ce nouveau site ?
Comparez-le avec l'ancien.



✎ Les ouvriers ✎



*Terminaison de l'accord de l'instrument –
© Musée de Tulle, 01/34/97.*



*Le collage – © La Montagne,
Arch. dép. de la Corrèze, 23 Fi 10979.*



*Rivetage et ajustage – © Musée de Tulle,
cl. Ribière, 01/20/97.*

Effectifs des salariés			
Déc. 1933	44	Janv. 1949	152
Août 1939	151	Déc. 1957	99
Nov. 1939	12	Sept. 1965	26
Déc. 1941	112	Sept. 1970	32
Sept. 1944	52		

- Dans le tableau ci-dessus, repérez les années où les effectifs sont les plus importants et les plus faibles.
- Comment expliquez-vous ces variations ?

.....

Les femmes à l'usine



*Les ouvrières de l'atelier soufflet (1957) -
© Musée de Tulle, cl. Ribière, 01/15/97.
Arch. dép. de la Corrèze, 25 Fi 12.*



*Le personnel de l'usine en 1965 – © La Montagne,
Arch. dép. de la Corrèze, 23 Fi 20028.*

En 1952, les femmes représentent 22 % des effectifs de l'entreprise. Cette proportion atteint 38 % en 1970.

Répartition par atelier vers 1960		
	Femmes	Hommes
Menuiserie	1	12
Musique	1	2
Outillage	0	4
Mécanique	5	13
Montage et finitions	3	1
Rivetage	1	6
Accord	2	6
Entretien et magasin	2	2
Bureau	6	3

- Dans quels ateliers les femmes sont-elles le plus représentées ? Pourquoi ?

.....

.....

.....

.....

.....

.....

.....

Les ouvriers étrangers

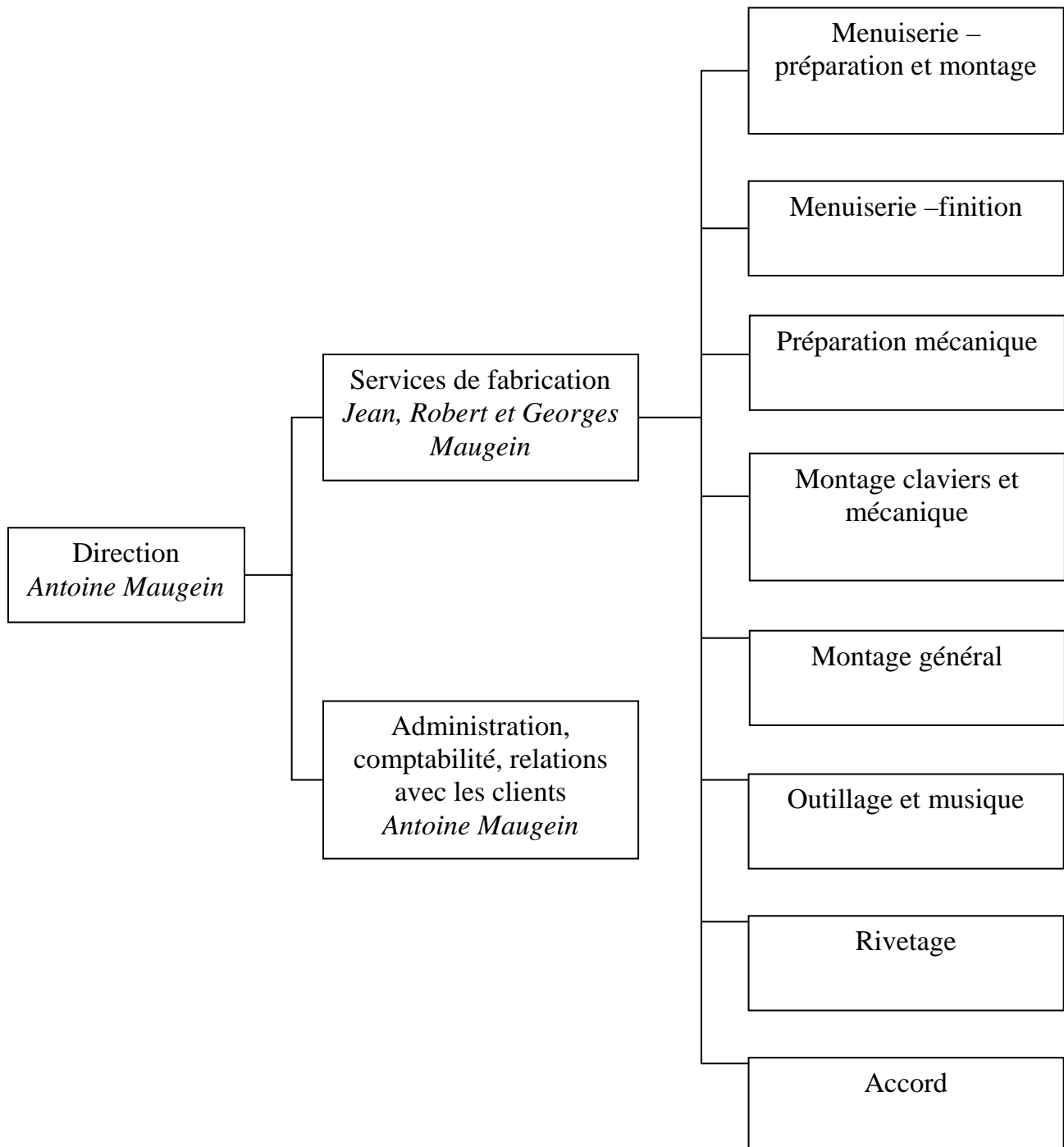
DATE D'ENTRÉE dans l'établissement.	DATE DE SORTIE de l'établissement.	NOMS ET PRÉNOMS des TRAVAILLEURS ÉTRANGERS	NATIONALITÉ.	LIEU ET DATE de NAISSANCE.	PRÉFECTURE qui a DÉLIVRÉ la carte (1).	NUMÉRO D'ORDRE de la carte (1).	ANNÉE de la DÉLIVRANCE de la carte (1).	PROFESSION INSCRITE sur la carte (1).	PROFESSION ACTUELLE.	INDICATIONS SPÉCIALES.
14.1.1926	15.3.1926	Brondoni Giovanni	Italienne	Stradella 11 sept 1902	Gulle	117748	1917	mécanicien	mécanicien	
8.7.1926	17.6.1933	" "	"	" " " "	"	"	"	"	"	
20.3.1927	29.12.34	Kesmeyan Hagop	Arménienne	Sivaste Arcadis 15-3-1905	Bordeaux	1059336	1929	ajusteur	vermiseur	
2.6.1927	25.9.31	Brondoni Prina	Italienne	Stradella 21 janv 1914	Melun	502070	1931	monteur	monteur	
25.9.31		Mezzomo Inameneqildo	"	Santa Giustina Telcui 19.11.1926	Melun	502070	1931	manœuvre	manœuvre	
15.10.31		Marinelli Attilio	Naturalisé	Mondolfo 24/4/1899	Paris	304190	1930	spécialité fac	accordéon	
17.11.32	29.8.33	Ferrari Ernesto	"	Castania 11/11/1892	Gulle	3322281	1932	"	"	
25.9.33	7.3.34	Dagio Micheluzzi	russe	Folcade par de Bellune 6/8/1896	Gulle	117675	1930	Cimentier	"	
13.12.33		Pasqualini Dante	"	Sordighiano le 22/9/1900	"	AH13410	1924	Monteur	"	
19.12.38		Pinto Alvaro	Portugais	Telquias le 20.1.1903	"	0005	1937	Mécanicien	Mécanicien	

Registre d'inscription des ouvriers étrangers (1926-1938) – Arch. dép. de la Corrèze, 69 J 218.

- Citez les différentes nationalités mentionnées :
- À quels ateliers sont-ils affectés ? :
- À votre avis pourquoi venaient-ils en France et pourquoi plus particulièrement dans une fabrique d'accordéon ?
- En quoi le contexte de l'époque peut-il expliquer leur arrivée ? :

☞ La fabrication ☞

☞ Organisation des ateliers vers 1955



☞ Les étapes de la fabrication

Chaque photographie correspond à une partie de la fabrication. D'après vos souvenirs de la visite de l'usine, remplacez les numéros de photos correspondant à chaque légende.

- 1) La caisse
- 2) Le sommier
- 3) Le soufflet

- 4) La musique
- 5) L'assemblage
- 6) L'accordage

photo A



© cl. Ribière. Arch. dép. de la Corrèze, 20 Fi 4.

photo B



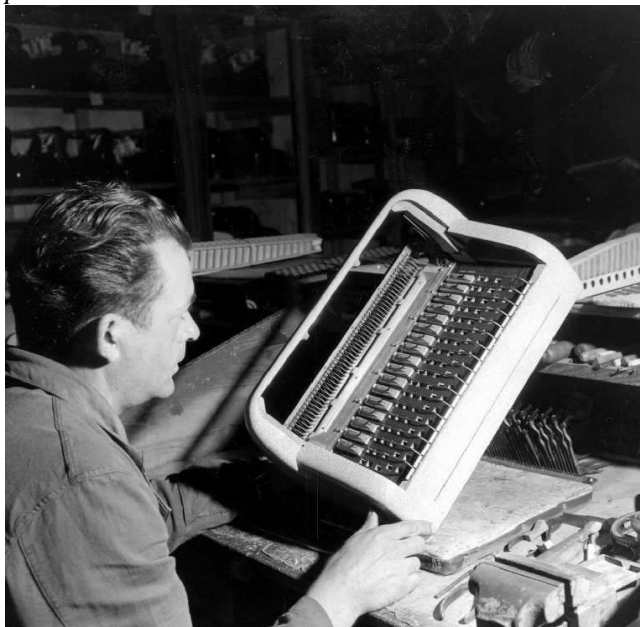
© Musée de Tulle, cl. Ribière. 01/22/97.

photo C



© La Montagne,
Arch. dép. de la Corrèze, 23 Fi 10980.

photo D



© Musée de Tulle, cl. Ribière. 01/37/97.

photo E



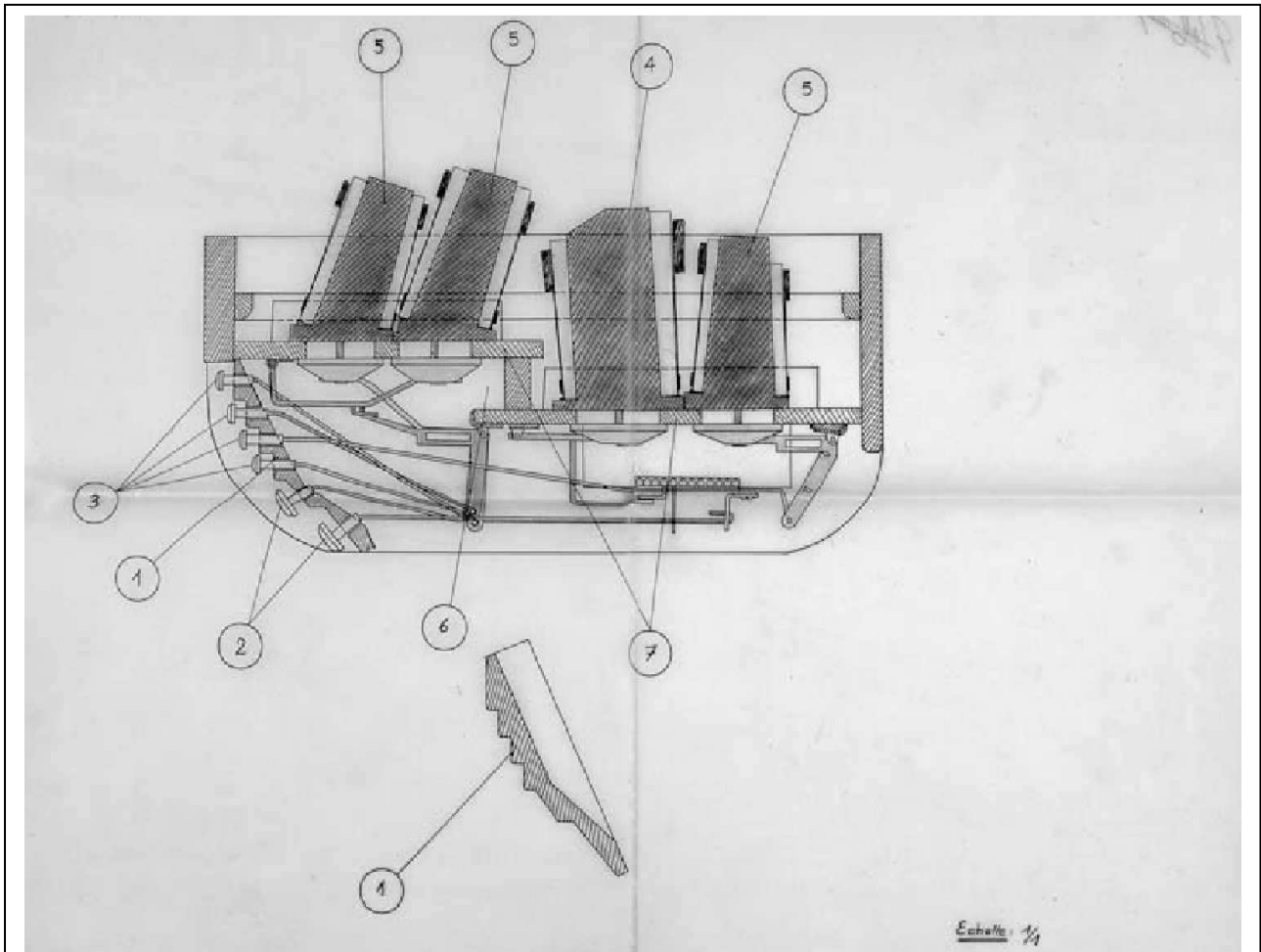
© Musée de Tulle, cl. Ribière. 01/11/97.

photo F



© cl. Ribière. Arch. dép. de la Corrèze, 20 Fi 2.



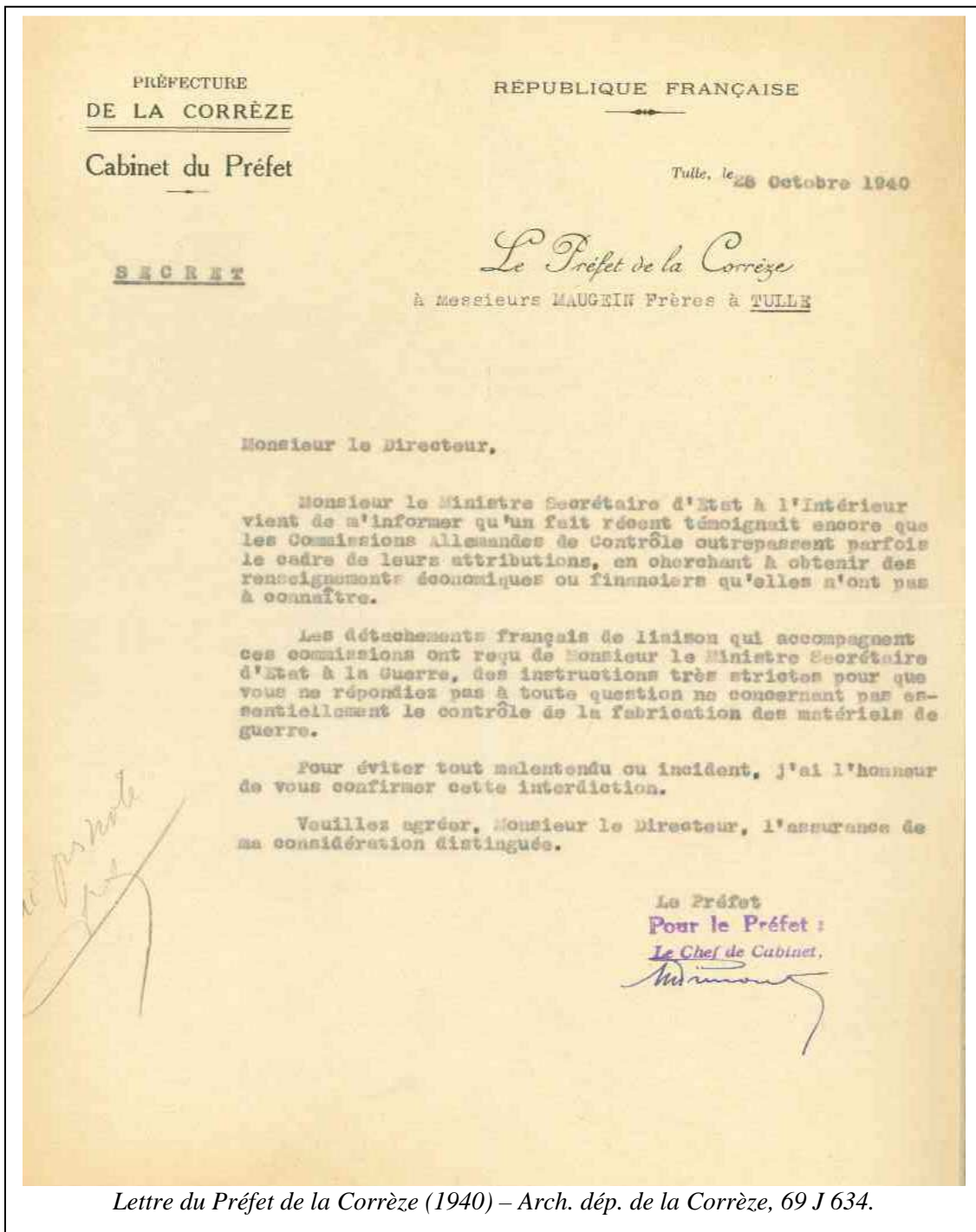


Accordéon à "basses pédales" (1963) – Arch. dép. de la Corrèze, 69 J 687/11.



Arch. dép. de la Corrèze, 69 J 736.

☞ L'entreprise pendant la Seconde Guerre mondiale ☞



- Quels types de renseignements les Allemands cherchaient-ils à obtenir ? Pourquoi ?

.....

.....

- Lesquels auraient-ils pu trouver chez Maugein ?

.....

COMMISSARIAT GÉNÉRAL AU SERVICE DU TRAVAIL OBLIGATOIRE.

DIRECTION DÉPARTEMENTALE DE *la Corrèze*

AVIS DE MUTATION

SÉRIE A

en exécution des dispositions de l'art. 2 de la loi du 4 septembre 1942 relative à l'utilisation et à l'orientation de la main-d'œuvre et du décret du 27 mars 1943

et par ordre du PRÉFET.

N° 151 324

Monsieur

NOM Prénoms
(dans l'ordre de l'état-civil)

Né le à
(indiquer commune et département)

Domicilié à
Département

Précédemment occupé à
(ancien employeur)

jusqu'au *9/10* 194*3* à heures

est affecté à partir du *11/10* 194*3* à heures
à *Manufacture Nationale d'Armes de Tulle*
(nouvel employeur)

en qualité de *ouvrier*
(nouvel employeur)
A *Tulle* le *11/10* 194*3*

Pour le Préfet et par délégation :
Le Directeur départemental du Service du Travail obligatoire,

(Voir les Instructions au dos.)

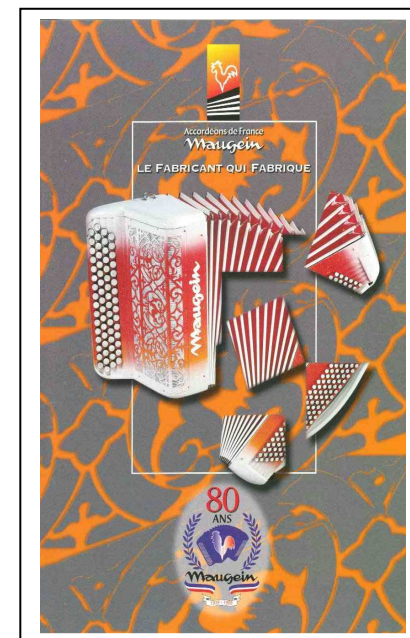
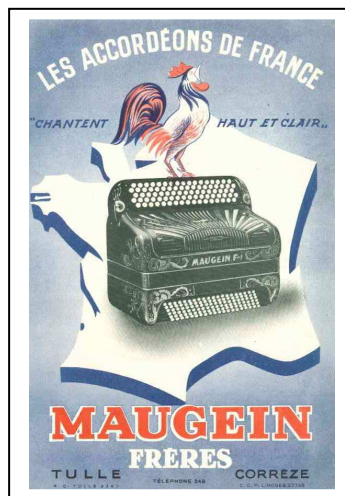
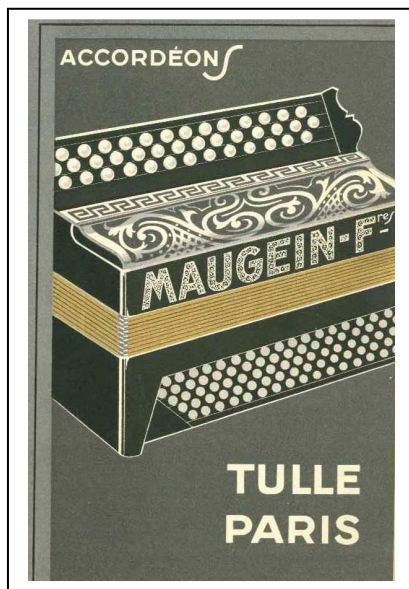
DESTINATAIRE "ANCIEN EMPLOYEUR"

2637.

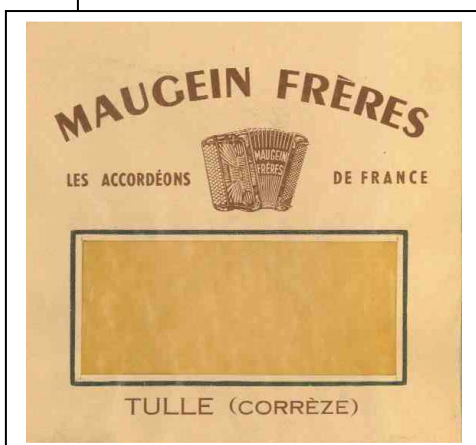
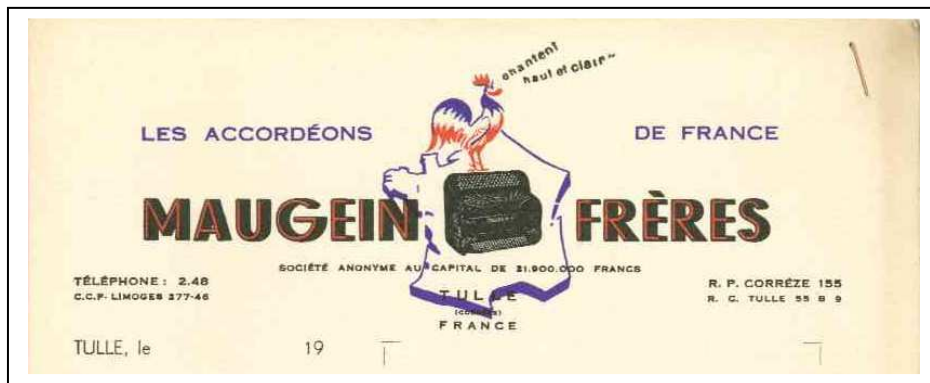
Avis de mutation d'un ouvrier requis dans le cadre du service du travail obligatoire (1943) – Arch. dép. de la Corrèze, 69 J 218.

- Pourquoi les jeunes travailleurs étaient-ils réquisitionnés ?
- Pourquoi ceux de l'entreprise Maugein étaient-ils affectés à la Manufacture d'armes de Tulle ?

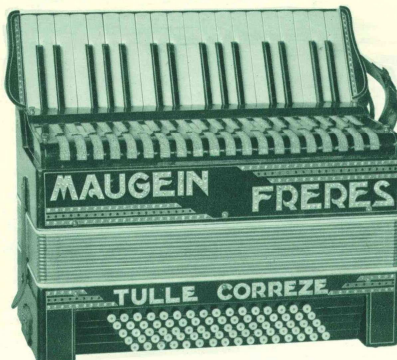
La publicité



Catalogues publicitaires – Arch. dép. de la Corrèze, 69 J 3183.



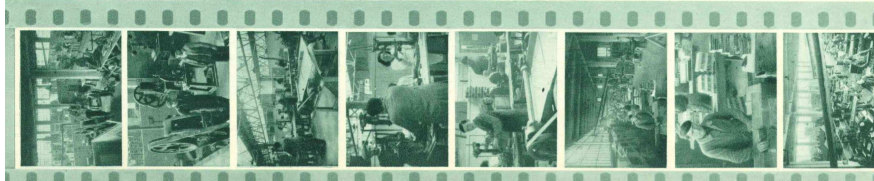
CHROMATIQUES A CLAVIER DE PIANO



Pour le plein air, pour le salon, pour le bal.
 ●
 Sonorité Concert ou Musette au choix.
 Doigté très facile à apprendre.
 Bien en mains, légers, souples et robustes, ces modèles ont leur place à l'orchestre, chez soi, en groupe, etc...

- PIANO 248**, à 34 touches, 2 voix, 48 basses.
- PIANO 343**, à 34 touches, 3 voix, 48 basses.
- PIANO 380**, à 34 touches, 3 voix, 80 basses.
- PIANO 381**, à 34 touches, 3 voix, 1 registre tango, 80 basses.

Format 40 x 20. Etendue sol à mi.



Papiers à en-tête, enveloppe, cartes et catalogues publicitaires (des années 1930 aux années 1950) - Arch. dép. de la Corrèze, 69 J 318 et 320.

☞ La vie musicale ☞

☞ Tulle-accordéons, l'orchestre de l'usine

Dans les années 1930, les frères Maugein créent un orchestre qui regroupe les meilleurs talents de l'entreprise et des amis tullistes. Le formation est sollicitée pour de nombreuses manifestations (fêtes, kermesses...). Pendant la Seconde Guerre mondiale, ses activités se poursuivent, apportant un peu de gaieté à la population pendant ces moments difficiles. Après le 9 juin 1944, plusieurs membres sont déportés : ces événements tragiques mettent fin à la vie de l'ensemble.



*Les musiciens de la société "Tulle-accordéons". 1937
Arch. dép. de la Corrèze, 1 Num 163.*



*Les musiciens de la société "Tulle-accordéons". 1936
Arch. dép. de la Corrèze, 1 Num 216.*

- Pourquoi les frères Maugein ont-ils créé cet orchestre ?

.....

- Que pouvait-il apporter à l'entreprise ?

.....

LÉGION FRANÇAISE DES COMBATTANTS
et des
VOLONTAIRES DE LA RÉVOLUTION NATIONALE

EDEN-THÉÂTRE MUNICIPAL DE TULLE



PROGRAMME

de la Soirée

du Mardi 4 Août 1942

donnée au bénéfice

des

Prisonniers de Guerre



Prix : 2 fr. 50



PREMIÈRE PARTIE

LE CONCERT

1. La Marseillaise.
2. Les Saltimbanques, fantaisie. Louis Canne.
3. Parfum d'éventail. G. Allier.

par la Société Musicale des Accordéons MAUGEIN Frères,
sous la direction de son Chef Henri SUHIT.



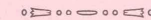
Le soliste Henri VALADE

dans son répertoire et ses imitations



5. Ballet égyptien, en quatre parties. Luigini.
6. Danses annamites. H. Maquet.

par la Société Musicale des Accordéons MAUGEIN Frères.



Le brillant Orchestre MAUGEIN Frères, sous la direction de M. SUHIT, a reçu, le 8 Juillet dernier, les félicitations du MARECHAL, lors de l'exécution d'un concert dans le Parc de la Préfecture.

Tullistes ! soyons fiers de ces tullistes qui ont su montrer au Chef de l'Etat les meilleurs éléments d'une usine locale (patrons, employés et ouvriers) travaillant d'un même cœur à réaliser un beau Concert sous la baguette de leur Chef.

Les éditions musicales, les artistes

A son apogée, l'entreprise a aussi publié de nombreuses œuvres musicales : créations d'auteurs locaux ou de vedettes jouant sur accordéons Maugein, adaptations de thèmes classiques... Ces brochures étaient souvent offertes pour l'achat d'un instrument.



Les Troubadours de Tulle à la fête de Lagraulière (1966) – © La Montagne, Arch. dép. de la Corrèze, 23 Fi 21898.



*BOURVIL
ne joue que sur
accordéons MAUGEIN Frères
Bourvil avec un accordéon
Maugein frères.
Arch. dép. de la Corrèze,
1 Num 188.*

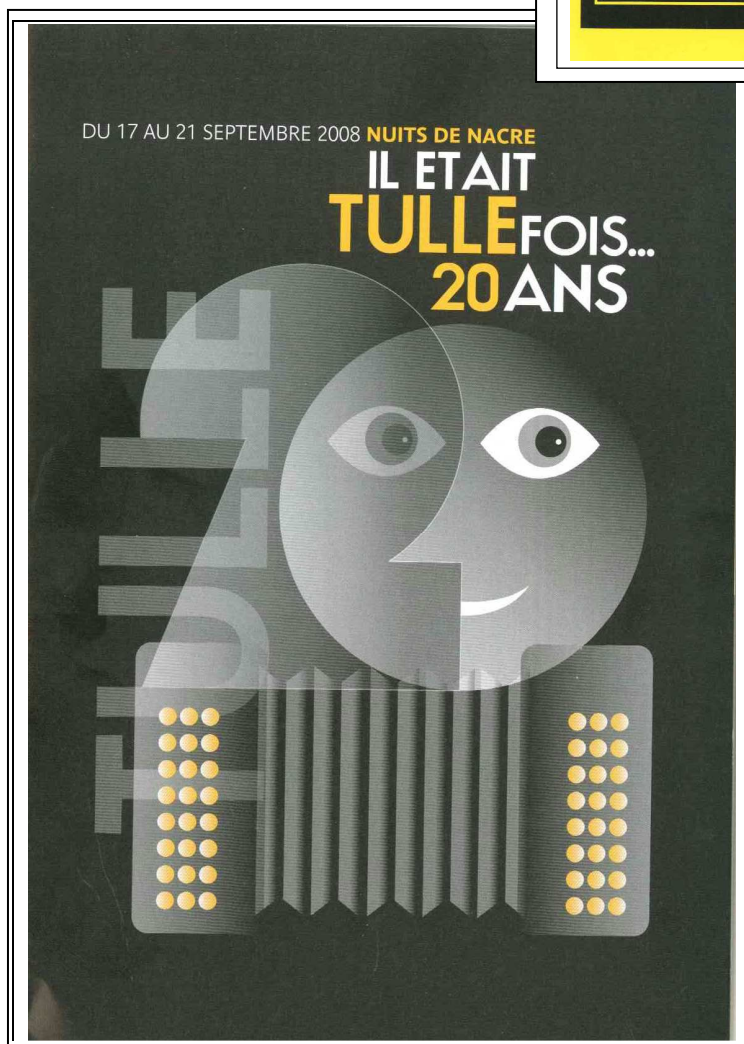
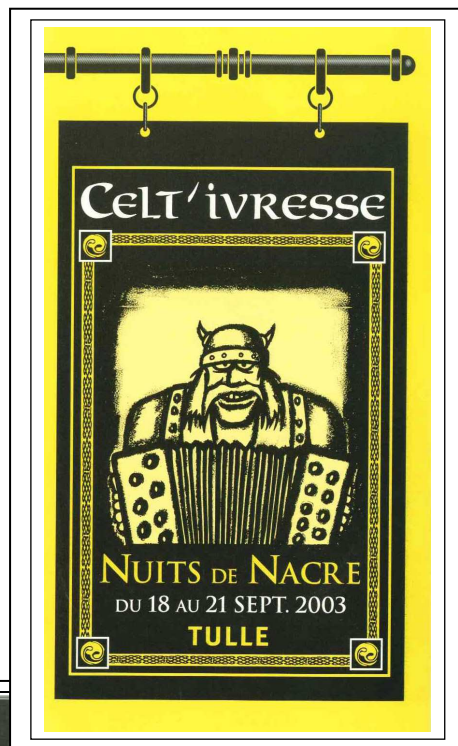


*Jean Ségurel et un groupe d'accordéonistes (années 1930).
Arch. dép. de la Corrèze, 1 Num 186*

- Connaissez-vous certains de ces artistes ?
.....
- Quelles étaient leur professions ? À votre avis, pourquoi avaient-ils choisi Maugein ?
.....
.....
- Sur le premier cliché, reconnaissez-vous les différents instruments de musique ?
.....

☞ L'accordéon aujourd'hui

Depuis 1988, le festival des Nuits de Nacre est organisé à Tulle chaque année en septembre. Il accueille de nombreux artistes de tous les pays ; la manufacture Maugein y tient bien sûr une grande place. Il traduit l'expression de l'intense renouveau de l'accordéon à Tulle et plus largement en France.



Affiche, Tulle : festival des nuits de nacre "Il était Tulle fois 20 ans..." - Arch. dép. de la Corrèze, 1 Fi 2183.

∞ TABLE DE MATIÈRES ∞

Une affaire de famille p. 1

L'usine et les ateliers p. 3

Rue d'Arsonval (1939-1984) p. 4

Mulatet (depuis 1984) p. 5

Les ouvriers p. 6

Les femmes à l'usine p. 7

Les ouvriers étrangers p. 8

La fabrication p. 9

Organisation des ateliers vers 1955 p. 9

Les étapes de la fabrication p. 10

L'entreprise pendant la Seconde Guerre mondiale p. 13

La publicité p. 15

La vie musicale p. 17

Tulle-accordéons, l'orchestre de l'usine p. 17

Les éditions musicales, les artistes p. 19

L'accordéon aujourd'hui p. 20



Affiche publicitaire (années 1950)